

PRILOGA 1B

NASLOVNA STRAN NAČRTA

OSNOVNI PODATKI O GRADNJI	
naziv gradnje	Prizidava objekta
kratak opis gradnje	Gradnja zajema prizidavo obstoječega objekta.
vrste gradnje	novogradnja - prizidava
DOKUMENTACIJA	
vrsta dokumentacije	PZI (projektna dokumentacija za izvedbo gradnje)
	<input type="checkbox"/> sprememba dokumentacije
številka projekta	19-BS0203
PODATKI O NAČRTU	
strokovno področje načrta	NAČRT POŽARNE VARNOSTI
številka načrta	19-BS0203
datum izdelave	FEBRUAR 2019
PODATKI O IZDELOVALCU NAČRTA	
ime in priimek pooblaščenega arhitekta, pooblaščenega inženirja ali druge osebe	Željko Siročič, dipl. inž. grad.
identifikacijska številka	G - 0835
podpis pooblaščenega arhitekta, pooblaščenega inženirja ali druge osebe	
PODATKI O PROJEKTANTU	
projektant (naziv družbe)	Biro Smer Projektiranje Željko Siročič s.p.
sedež družbe	Cesta 9. maja 1, 8330 Metlika
vodja projekta	Željko Siročič, dipl. inž. grad.
identifikacijska številka	G - 0835
podpis vodje projekta	
odgovorna oseba projektanta	Željko Siročič
podpis odgovorne osebe projektanta	

6.2	KAZALO VSEBINE NAČRTA GRADBENIH KONSTRUKCIJ
-----	---

6.1	Naslovna stran
6.2	Kazalo vsebine načrta
6.3	Tehnično poročilo
6.4	Risbe

1 UVOD

Elaborat obravnava zvočno zaščito naslednjega objekta:

Objekt:	objekt namenjen za parkiranje vozil ZD Metlika
Klasifikacija objekta:	12420 Garažne stavbe
Lokacija:	parcela številka 76/1, 4283, 4282, 76/4 k.o. METLIKA
Razvrstitev objekta:	POŽARNO MANJ ZAHTEVNE STAVBE

Predmetna gradnja je izvedba prizidave obstoječega garažnega objekta, ki je postavljen na zemljišču s parcelno številko 76/1, 4283, 4282, 76/4 k.o. Metlika v občini Metlika. Dostop do objekta je obstoječ. Teren v naravi je na območju prizidave raven. Priključki na javno komunalno infrastrukturo so obstoječi se se ne bodo spreminjali. Prizidava se izvede za potrebe dvigalnega jaška.

OBSTOJEČE STANJE

Na zemljišču kjer je predvidena izvedba prizidave stoji garažni objekt, ki je za potrebe vozil zdravstvenega doma Metlika. Objekt ima izvedene priključke na komunalno infrastrukturo in občinsko cesto. Dozidava objekta je predvidena na severni strani.

Obstoječi objekt ima gradbeno dovoljenje številka 351-26/2008-16 z datumom 23.5.2008 in uporabno dovoljenje številka 351-92/2008-8 z datumom 24.12.2008.

PREDVIDENO STANJE

Predvidena je prizidava obstoječega objekta na severni strani z kubesom pravokotne oblike. Dimenzije prizidave bodo 4,75 x 2,15m. Prizidava bo po vertikalnem gabaritu zajemala pritličje in mansardo. Streha nad prizidavo bo ravna streha. Streha osnovnega objekta se ne bo spreminjala. Fasada objekta se bo izvela kot zaključni omet, ki bo barvan enakih odtenkov kot obstoječa fasada osnovnega objekta. Glavni vhod v objekt bo urejen na prizidavi in bo s severne strani. Dostop do objekta je obstoječ in se ne bo v njega posegalo.

Projekt je glavni načrt za : PRIZIDAVO OBJEKTA Z DVIGALNIM JAŠKOM

Osnovne dimenzije objekta so : 16,7 x 13,5 m

Predmet zasnove požarne varnosti:

- opredelitev gradbeno tehničnih karakteristik stavbe
- analiza požarne in eksplozijske nevarnosti
- določitev požarnovarnostnih ukrepov in zahtev,

tako, da v primeru normalne uporabe prostorov in naprav ter v primeru požara zagotovljena optimalna požarna varnost za ljudi, ki se nahajajo v objektu in za premoženje v skladu z Zakonom o varstvu pred požarom.

Skladno z zahtevami Pravilnika o zasnovi in študiji požarne varnosti (Uradni list RS, št. 12/2013) spada obravnavan objekt med objekte za katere ni obvezna izdelava študije požarne varnosti. Objekt spada med požarno manj zahtevne objekta za katere je potrebna izdelava požarne zasnove.

Priloženi so načrti, ki prikazujejo rešitve požarne varnosti. Da bo zagotovljena optimalna požarna varnost, morajo biti ukrepi iz zasnove požarne varnosti v celoti upoštevani v vseh fazah projektiranja in izvajanja gradnje.

2 NAVEDBA PREDPISOV IN NORMATIVOV

Projektne rešitve v elaboratu temeljijo na naslednjih predpisih oziroma drugih normativnih dokumentih:

- Zakon o varstvu pred požarom ZVPoz (Uradni list RS, št. 71/93, 87/01, 110/02, 105/2006, 3/2007, 9/2011, 83/2012)
- Zakon o varstvu pred naravnimi in drugimi nesrečami ZVNDN (Uradni list RS, št. 64/94, 33/00, 87/01, 41/04)
- Pravilnik o požarni varnosti v stavbah (Uradni list RS, št. 31/04, 10/05, 83/05, 14/07)
- Pravilnik o zasnovi in študiji požarne varnosti (Uradni list RS, št. 12/2013)
- Pravilnik o projektni dokumentaciji (Uradni list RS, št. 55/08)
- Slovenski tehnični smernici TSG-01-001:2010

in ostale zakonske predpise in normative, ki so navedeni v nadaljevanju zasnove požarne varnosti.

3 OPIS KONSTRUKCIJE OBJEKTA

Temelji:

Temeljenje obstoječega dela stavbe je izvedeno z armiranobetonskimi pasovnimi temelji. Prizidava dvigalnega jaška bo temeljena z talno ploščo armiranega betona debeline 20cm. Po talno ploščo se izvede podložni beton v debelini 10cm. Beton talne plošče je C25/30 in podložnega betona C12/15.

Zidovi:

Nosilni zidovi obstoječega dela stavbe so izvedeni iz opečnih zidakov debeline 30 in 20cm. Prizidava dvigalnega jaška bo izvedena z armiranobetonskimi stenami debeline 20cm. Vgrajeni beton bo C25/30.

Stropna konstrukcija:

Stropna konstrukcija obstoječega dela stavbe je izvedena kot armiranobetonska plošča. v prizidanem delu stavbe bo stropna konstrukcija nad pritličjem in mansardo izvedena kot armirano betonska plošča iz betona C25/30.

Stopnišče:

V obstoječem delu stavbe so izvedene dvoramne stopnice iz armiranega betona. V prizidavi bo vertikalna komunikacija s pomočjo dvigala.

Fasada:

Fasada objekta se izvede kot toplotno izolacijska obloga z zaključni ometom. Materiali uporabljeni pri izvedbi fasade so požarno odporni.

Streha:

Streha obstoječega dela stavbe je izvedena kot lesena nosilna konstrukcija. Uporabljen les je II. kategorije. Streha je izvedena z veljavnimi lesnimi zvezami in zavetrovanjem. Naklon strehe znaša 35 stopinj. Kritina je betonski strešnik Bramac. V prizidavi bo streha hkrati strop nad etažo in bo izvedena kot armiranobetonska plošča.

4 OCENA POŽARNE VARNOSTI

Požarna odpornost zunanjih in notranjih delov objekta:

- Glede na vrsto in uporabnost celotnega objekta ter razvrstitev med prostore s specifično požarno obremenitvijo, je potrebno
- nosilna konstrukcija objekta vsaj 30 minutno požarno odpornost (stebri, nosilci, notranje in zunanje nosilne stene, stene na
 - stene na mejah požarnih sektorjev, morajo biti vsaj 30 minutno požarno odporne: EI30
 - obloge zunanje stene stavbe mora biti iz materialov razreda požarne ogroženosti (stavbe do višine 10 m): D-s2,d1

Požarna vrata

- vrata med požarnimi sektorji (tehnični prostori - kurilnica) vsaj 30 minutno požarno odpornost opremljena s samo zapiralom:
- vrata na evakuacijski poti (požarno stopnišče) morajo imeti vsaj 30 minutno požarno odpornost opremljena s samo
- energetski in signalni kabelski kanali se med prehodi med požarnimi sektorji znotraj objekta zatesnijo s požarno zaščito
- v prezračevalne kanale se na mejah požarnih sektorjev vgradilo požarne lopute s požarno odpornostjo najmanj 30 minut: EI
- požarna odpornost električnih in signalnih kablov, ki so pomembni za funkcioniranje naprav v požaru P30 (ločitev od ostalih
- instalacijski jaški in preboji skozi prehode požarnih sektorjev se zatesnijo z materiali enake požarne odpornosti kot stene
- jaški in kanali za strojne in elektro instalacije bodo pri fiksno vgrajenih delih izpolnjevali pogoje za požarno odpornost EI 30,

- strešna kritina mora biti požarne odpornosti razreda: B_{ROOF} (t1)
- na južnem delu objekta, kjer se objekt stika obstoječega objekta (parcelna številka 185/10 k.o. Gradac) mora bit zagotovljena

Finalna obdelava površin:

- stene in stropi na evakuacijskih poteh (hodniki) morajo biti iz materialov razreda: C-s1, d0
- stene in stropi na evakuacijskih poteh (stopnišče) morajo biti iz materialov razreda: B-s1, d0
- tla na evakuacijskih poteh (hodniki) morajo biti iz materialov razreda: D_{fl}-s1
- tla na evakuacijskih poteh (stopnišče) morajo biti iz materialov razreda: C_{fl}-s1

Odmiki od sosednjih objektov in parcel glede na požarne lastnosti zunanjih delov objekta:

Obravnavan investitorjev objekt se nahaja na lokaciji:
parcela številka 76/1, 4283, 4282, 76/4 k.o. METLIKA

Odmiki obravnavanega objekta od relevantnih mej so naslednji:

- na	severni	strani je odmik :	10,98	na parcelo ki,	ni v lasti investitorja
- na	južni	strani je odmik :	20,39	na parcelo ki,	je v lasti investitorja
- na	zahodni	strani je odmik :	5,95	na parcelo ki,	je v lasti investitorja
- na	vzhodni	strani je odmik :	7,76	na parcelo ki,	ni v lasti investitorja

Vplivno območje objekta v času uporabe:

Glede na predvidene odmike obravnavanega objekta ter glede na požarne lastnosti obložnih materialov ugotavljamo, da vplivno območje varstva pred požarom v času uporabe objekta ne bo posegalo na sosednje nepremičnine (objekte), ki niso v lasti investitorja.

Evakuacijske poti in sistemi za javljanje ter alarmiranje:

Evakuacijske poti v stavbi so s svojo širino za predvideno število uporabnikov zadostne, da omogočajo varno evakuiranje oseb. Evakuacijske poti imajo talne in stenske obloge iz težko gorljivih materialov. Izhod iz objekta je na severni in zahodni strani direktno na teren. Odvod eventualnega dima iz stavbe je možen skozi vratne in okenske odprtine na fasadi. Javljanje in alarmiranje gasilcev se lahko vrši preko mobilnega telefona. Zbirno mesto ob objektu je locirano na severni strani objekta.

Načrtovanje neoviranega in varnega dostopa za gašenje in reševanje

Dovozne poti za intervencijska vozila je po dostopni občinski cesti. Dovozna pot za intervencijska vozila bo potekala po omenjeni cesti in se zaključi na manipulativnih površinah objekta. Glede na določila standarda (SIST DIN 14090) bodo zagotovljene ustrezne dostopne poti do objekta širine vsaj 5,0m, kar zadostuje za gasilska vozila do širine 2,5 m. Zagotovljen bo dostop do objekta z zahodne strani, kjer bo možnost postavitve intervencijskih vozil. Površine bodo utrjene za najmanj 10 ton osnega pritiska. Višinskih ovir, ki bi onemogočale dostop intervencijskim vozilom, ne bo.

Delovne površine

Delovna površina za gasilska vozila je zagotovljena na zahodni strani objekta. Glede na površino objekta se zahteva dostop do najmanj ene stranice objekta in najmanj ena delovna površina.

Naprave za gašenje

Vir vode za gašenje: Zunanje hidrantno omrežje na zahodni strani

Za gašenje požarov na objektu bo možno zagotoviti vodo iz obstoječega zunanjega hidrantnega omrežja (1 x nadzemni hidrant). Izveden hidrant je od objekta oddaljena od 55m. Premer hidranta mora biti najmanj DN 80.

Sredstva za začetno gašenje požara: ročni gasilni aparati

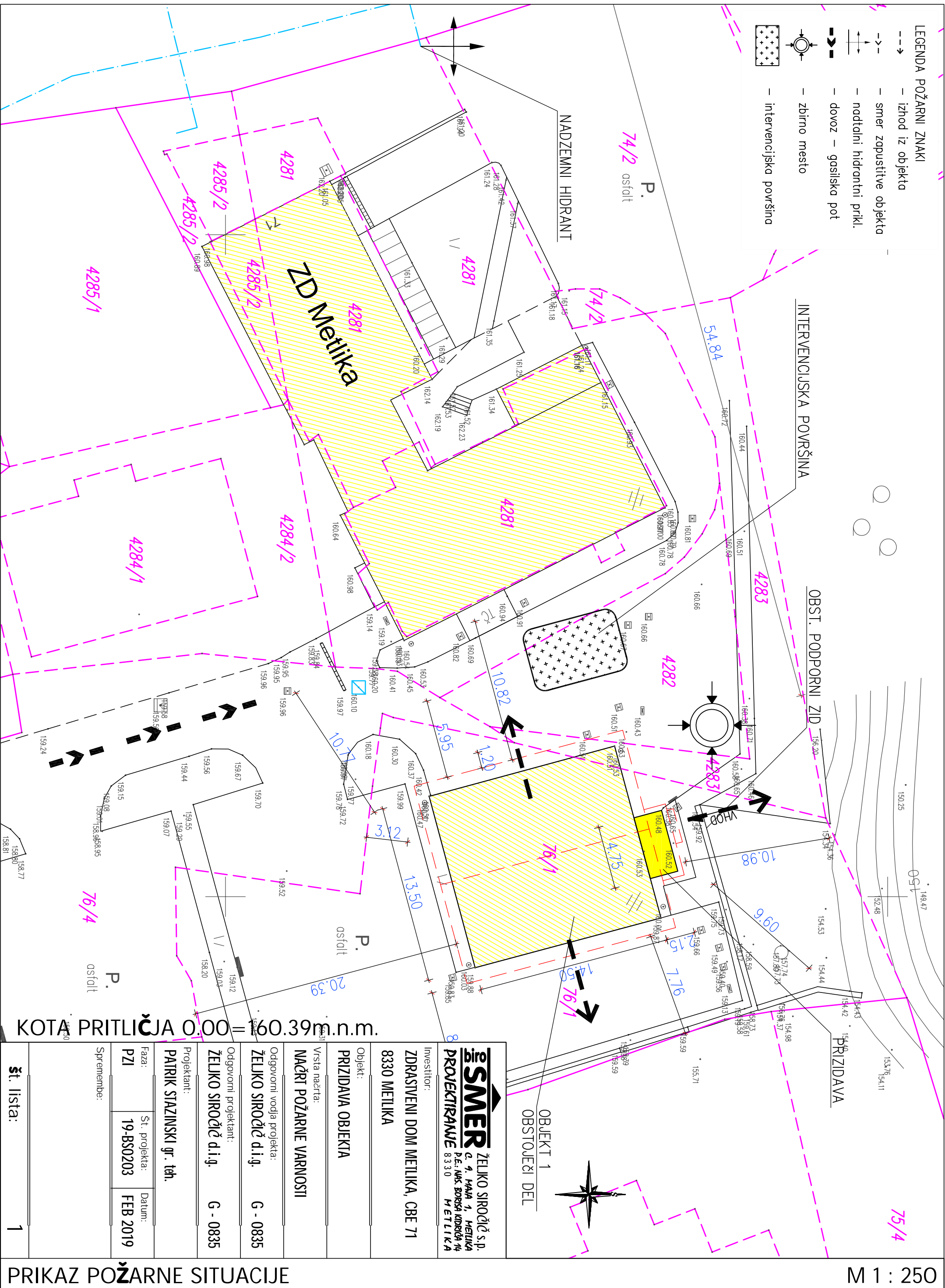
V pritličju sta nameščena bosta nameščena dva gasilnica CO2 5kg v garaži stavbe in en gasilnik ABC 9EG na stopnišču v pritličju in eden v mansardi.

SEZNAM RISB:

1	PRIKAZ POŽARNE SITUACIJE	1 : 100
2	TLORIS PRITLIČJA	1 : 100
3	TLORIS MANSARDE	1 : 100

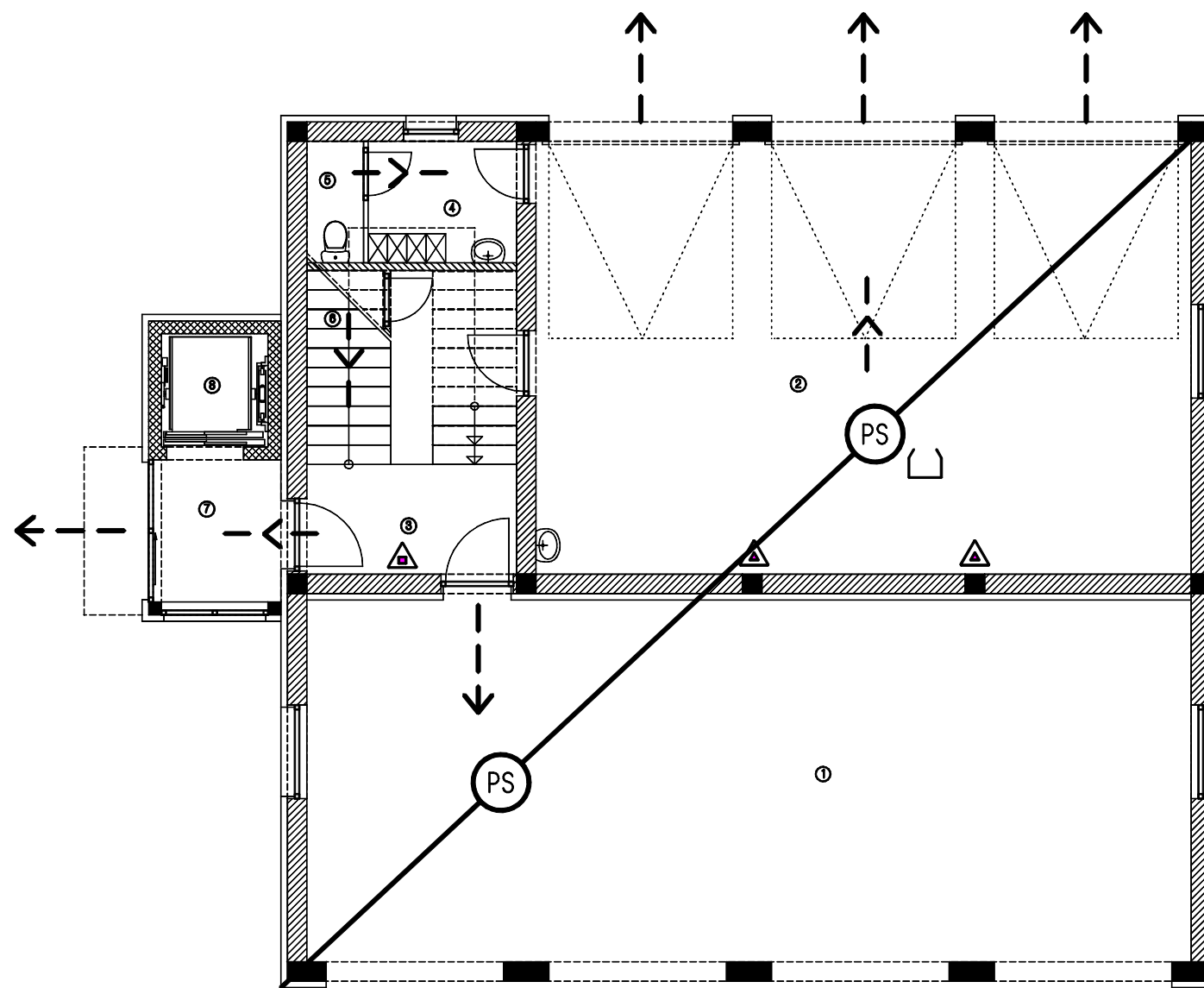
LEGENDA POŽARNI ZNAKI

- > izhod iz objekta
- >- smer zapustitve objekta
- > nadlatni hidrantni prikl.
- > dovoz - gasilska pot
- zbirno mesto
- intervencijska površina



KOTA PRITLIČJA 0.00 = 160.39m.n.m.

SMER ŽELJKO SIROČIČ s.p. G. 4, MAJA 1, METLIKA P.E.: IKS BORSKA KIBARDA 14 METLIKA PROJEKTIRANJE 8330	
Investitor:	ZDRAVSTVENI DOM METLIKA, CBE 71
Objekt:	8330 METLIKA
Objekt:	PRIZIDAVA OBJEKTA
Vrsta načrta:	NAČRTI POŽARNE VARNOSTI
Odgovorni vodja projekta:	ŽELJKO SIROČIČ d.i.j. G - 0835
Odgovorni projektant:	ŽELJKO SIROČIČ d.i.j. G - 0835
Projektant:	PAIRIK STAZINSKI gr. teh.
Faza:	PZI
St. projekta:	19-BS0203
Datum:	FEB 2019
Spremembe:	
št. lista:	1



LEGENDA:

- vrata s požarno odpornostjo 60 min in samozapiranjem
- požarna odpornost 60 min
- izhod iz objekta
- smer zapustitve objekta
- gasilnik na prah ABC 9EG
- gasilnik na CO2 - 5 kg
- odvod dima po naravni poti
- požarni sektor

Ime prostora	Finisni list	Površina (m ²)
1 NADSTREBEK	CEM. ESTERH+PPP	81,90m ²
2 GARAZA	KERAMIKA	68,01m ²
3 STOPNIŠČE	KERAMIKA	11,90m ²
4 GARDEROBA	KERAMIKA	4,23m ²
5 WC	KERAMIKA	1,66m ²
6 ČISTILA	KERAMIKA	3,07m ²
7 VETROLOV	KERAMIKA	3,68m ²
8 DIVGALO	PVC OBLOGA	2,88m ²
POVRŠNA SKUPAJ:		178,77m ²

SMER ŽELJKO SIROČIČ s.p.
 CESTA 9. MAJA 1, 8330 METLIKA
 P.E.: NASELJE BORISA KIDRIČA 14
 8330 METLIKA

Investitor:
ZD METLIKA, CBE 71
 8330 METLIKA

Objekt:
PRIZIDAVA OBJEKTA

Načrt:
ZASNOVA POŽARNE VARNOSTI

Odgovorni vodja projekta:
ŽELJKO SIROČIČ, d.i.g. G - 0835

Odgovorni projektant:
ŽELJKO SIROČIČ, d.i.g. G - 0835

Projektant:
PATRIK STAZINSKI gr. teh.

Faza:	Št. projekta:	Datum:
PZI	19-BS0203	FEB 2019

Spremembe:

Št. lista: 2

M 1 : 100

TLORIS PRITLIČJA

